

2021학년도

신입생 재외국민과 외국인전형 모집요강



백석대학교
BAEKSEOK UNIVERSITY

- ※ 본 시행계획에 수록된 내용 중 일부 사항은 추후 수정될 수 있으니, 각 모집시기 원서접수 전에 입시홈페이지 (<http://ipsi.bu.ac.kr>)에서 모집요강을 필히 확인하시기 바랍니다.
- ※ 백석대학교는 설립정신에 따라 매학기 대학예배와 기독교 이해 과목을 교양필수 학점제로 운영함으로써 기독교적 인성과 지성을 겸비한 인재를 양성하는 기독교 대학입니다.

목 차

I. 모집인원	01
II. 복수지원, 이중등록, 지원자 유의사항	02
III. 2021학년도 재외국민과 외국인 주요사항	03
1. 전형일정	03
2. 원서접수 시 유의사항	03
3. 지원 자격	04
가. 입학정원 2% 이내 모집 재외국민과 외국인	04
나. 정원 제한 없는 재외국민과 외국인 및 북한이탈주민	05
4. 전형료 및 전형방법	06
가. 전형료	06
나. 전형방법 및 반영비율	06
다. 면접고사	06
라. 동점자 처리기준	06
5. 제출서류 안내	07
6. 서류제출 시 유의사항	08
IV. 부록	09
1. 시설 및 교통편 안내	09
가. 백석생활관(기숙사) 안내	09
나. 건물배치도	10
다. 교통편 안내	10
2. 제출 양식 안내	11
[첨부 1] 출신학교 관련 사항 기록표	11
[첨부 2] 소속교단 총(노)회장 추천서	12
[첨부 3] 제 3국 수학 사유서	13

I. 모집인원

모 집 단 위		모집인원	전 교육과정 해외 이수자 또는 북한이탈주민
기독교학부	신학, 미디어선교학, 기독교교육학, 기독교상담학	6	모집인원 제한 없음
어 문 학 부	영어학, 일본어학, 중국어학	8	
사회복지학부	청소년학, 아동복지학, 사회복지학, 노인복지학	5	
경 찰 학 부	경찰행정학, 범죄학, 교정보안학	5	
경 상 학 부	경영학, 회계학, 국제통상학	5	
관 광 학 부	관광경영학, 호텔경영학	5	
	항공서비스	2	
컴퓨터공학부	소프트웨어학, 멀티미디어학, 정보통신학, 정보보호학, 인공지능학	5	
스마트IT공학부	빅데이터, 핀테크, IoT, AR·VR	-	-
보건학부	물리치료학과	-	모집인원 제한 없음
	안경광학과		
	응급구조학과		
	간호학과		
	치위생학과		
	작업치료학과		
사범학부	유아교육과	-	7
	특수교육과		6
	유아특수교육과		4
	특수체육교육과		4
디자인영상학부	영상애니메이션, 시각디자인, 산업디자인, 인테리어디자인	4	모집인원 제한 없음
스포츠과학부	레저스포츠산업, 스포츠건강관리, 생활스포츠	2	
	태권도	2	
문화예술학부	연기예술	3	
	실용음악	3	
계		55	모집인원 제한 없음 (일부 모집단위 제외)

- ※ 2021학년도 대학 교육편제 및 정원조정 결과에 따라 모집단위 및 모집인원은 변경될 수 있음
- ※ 전 교육과정 해외 이수자 또는 북한이탈주민은 사범학부를 제외한 전 모집단위의 모집인원에 제한 없음
- ※ 보건학부 간호학과는 간호학 학사학위 프로그램 인증 학과입니다.

II. 복수지원, 이중등록, 지원자 유의사항

가. 복수지원 허용범위

- ① 수시모집 지원횟수 **6회에 한하여 복수지원이 가능합니다.**
- ② 접수된 입학원서는 **접수 취소가 불가**하며, 수험생이 6회 이상의 원서접수를 실시한 경우, 원서접수 시간 순서상 6회 이후의 접수 대학에 취소 요청을 하여야 합니다. **이를 위반한 경우 합격하더라도 입학이 취소**됩니다.
- ③ 수시모집 합격자(최초 합격자 및 총원 합격자)는 등록 여부와 관계없이 모든 대학(전문대학, 산업대학 포함)의 정시모집 및 추가모집에 지원할 수 없으며, **이를 위반한 경우에는 합격한 대학의 입학이 취소**됩니다.

나. 이중등록 금지

- ① 수시모집 예치금을 2개 이상의 대학에 납부한 경우(예치금 납부도 정식 등록으로 처리), 수시모집 예치금 납부 기간 내에 1개 대학을 제외한 나머지 대학은 포기하여야 하며, 포기하지 않으면 **이중등록 위반으로 합격한 대학의 입학이 취소**되며, 또한 정시모집 및 추가모집에 지원할 수 없습니다.
- ② 지원한 학년도와 학기가 동일한 2개 이상의 대학에 합격한 자는 최종적으로 하나의 대학에만 등록하여야 하며, 이를 위반한 경우에는 **"이중등록 위반"으로 합격한 대학의 입학이 취소**됩니다.
- ③ 최종 등록 마감일 이후, 지원자의 모든 대학 지원/합격/등록 자료를 전산으로 검색하여 **"대입지원 위반자"로 검출되는 경우에는 합격한 대학의 입학이 취소**됩니다.

다. 지원자 유의 사항

- ① 원서접수 이후에 지원 자격을 검토하여 지원 자격 미달, 서류 미제출자는 **불합격 처리**합니다.
- ② 전형기간 중 필요에 따라 지원자에게 개별적으로 추가 서류를 요청할 수 있으며, 제출한 서류는 일체 반환하지 않습니다.
- ③ 본 대학교가 판단하는 학력 수준에 미달된 자는 **대학입학전형관리위원회** 심의를 통해 모집인원에 관계없이 선발하지 않습니다.
- ④ 자격 미달 또는 부정한 방법으로 합격 또는 입학한 사실이 확인될 경우에는 입학 전후를 막론하고 합격 또는 **입학을 취소**합니다.
- ⑤ 본 모집요강의 모든 사항은 지원자에게 개별적으로 공지하지 않으므로 내용을 정확히 숙지해야 하며, 미숙지로 인해 발생하는 모든 책임은 지원자 본인에게 있습니다.
- ⑥ 합격자로 통보받은 자라도 본 대학교 전형 일정에 따르지 않거나 서류가 미비한 경우에는 합격을 취소합니다.
- ⑦ 입학전형 평가 내용은 일체 공개하지 않습니다.
- ⑧ 모집요강에 명시되어 있지 아니한 사항은 본 대학교 **대학입학전형관리위원회** 심의를 통해 결정합니다.
- ⑨ 등록금 환불 기준('대학등록금에관한규칙'제6조 제2항 별표)

등록금 환불신청서 제출기준	환불금액
학기 개시 전일까지	입학금 및 수업료 전액
학기 개시일에서 30일까지	수업료의 6분의 5 해당액
학기 개시일에서 30일이 지난 날부터 60일까지	수업료의 3분의 2 해당액
학기 개시일에서 60일이 지난 날부터 90일까지	수업료의 2분의 1 해당액
학기 개시일에서 90일이 지난 이후	반환하지 않음

Ⅲ. 2021학년도 재외국민과 외국인 주요사항

1. 전형일정

구 분	전 형 일 정	
원서접수	2020. 7. 20.(월) 9:00 ~ 24.(금) 15:00까지	
서류제출	2020. 7. 20.(월) 9:00 ~ 29.(수) 13:00까지	
면접고사	시간, 장소 발표	2020. 8. 13.(목) 12:00 이후
	고사시행	2020. 8. 17.(월)
합격자발표	2020. 12. 18.(금) 17:00 이후	
예치금 등록	2020. 12. 28.(월) ~ 30.(수) 16:00까지	
예치금 충원발표	2020. 12. 30.(수) ~ 2021. 1. 4.(월) 21:00 이전	
충원합격자 예치금 등록	2020. 12. 31.(목) ~ 2021. 1. 5.(화) 16:00까지	
최종 등록	2021. 2. 8.(월) ~ 10.(수) 16:00까지	

※ 일정 및 전형방법 등은 본 대학교의 사정에 따라 변경될 수 있으니, 자세한 사항은 **본 대학교 입학홈페이지 (<http://ipsi.bu.ac.kr>)**를 참조하시기 바랍니다.

2. 원서접수 시 유의 사항

- ① 원서 작성 전 모집요강 및 기재요령을 숙지한 후 작성해야 합니다. **이미 접수된 입학원서는 모집단위 및 전형변경, 접수취소가 불가합니다. 또한 지원자의 개인 사유 및 지원자격 미달로 인한 환불 등이 불가하므로 신중하게 접수하여야 합니다.**
- ② 입학원서 접수는 인터넷 유웨이어플라이 (<http://www.uwayapply.com> / ☎ 1588-8988) 으roman 실시하고 방문 접수는 실시하지 않습니다.
- ③ 제출서류는 **2020. 7. 29.(수) 13:00까지 도착하여야 하며, 방문, 우편, 택배 등의 방법으로 제출하여야 합니다.** 제출기간 이후 제출자는 불합격 처리 합니다.
- ④ 원서접수 시 연락처는 언제든지 연락이 가능한 곳의 주소와 전화번호를 기입하여야 하며, 본인의 연락처 변경 즉시 본 대학교 입학관리처로 통보하여야 합니다. 연락처 변경 후 변경사항을 통보하지 않아 발생하는 모든 책임(불이익)은 전적으로 지원자 본인에게 있음을 인지하고 연락처는 항상 통화가 가능하도록 하여야 합니다.
- ⑤ 지원자의 인적 사항을 변경하고자 할 경우에는 접수한 입학원서를 출력하여 틀린 부분에 두 줄을 긋고 수정·날인 한 후 본 대학교 입학관리처(FAX 041-550-9146)로 전송하고 (☎ 041-550-0800~3)으로 확인하여야 합니다. 위 사항을 위반하여 발생하는 **모든 책임은 지원자 본인**에게 있습니다.
- ⑥ 원서 작성 시 입력한 성명, 주민등록번호 등의 개인정보는 제출한 서류와 반드시 일치하여야 하며, 접수 당시 작성한 모든 사항은 입학 전형자료 이외의 다른 용도로 사용하지 않습니다. 또한 본 대학교에 원서 접수를 함으로서 본인의 학교생활기록부 및 개인정보제공에 동의하는 것으로 간주합니다.
- ⑦ 입학원서 접수 시 오기 또는 누락 등이 발생하지 않도록 각별히 유의해야 하며, **입력 오기 및 누락 등으로 인하여 발생하는 문제에 대한 모든 책임은 지원자 본인**에게 있습니다.
- ⑧ 군복무자의 경우 **2021년 3월 1일 이전 전역자에 한하여 지원 가능**하며, 전역일이 기입된 전역예정증명서 (해당 군부대에서 발급)를 반드시 제출하여야 합니다. 수업 개시일 이후 전역자는 합격 및 입학이 취소됩니다.
- ⑨ 본 모집요강에 명시되지 아니한 사항은 본 대학교가 별도로 정하는 바에 의하며, 기타 문의사항은 본 대학교 입학관리처로 문의(☎ 041-550-0800~3)하시기 바랍니다.

3. 지원자격

국내 초·중·고등학교 졸업학력 검정고시 합격자(북한이탈주민 지원자는 지원가능)를 제외한 외국소재 또는 국내 고등학교 졸업(예정)자 또는 이와 동등 이상의 학력이 있다고 인정된 자 중 아래의 요건을 충족하는 자

가. 입학정원의 2% 이내 모집 재외국민과 외국인

자격 구분		자격 요건	
재외 국민	공무원의 자녀	외국에서 3년 이상의 해외 근무를 목적으로 해외에 체류한 근무자의 자녀로서, 외국의 학교에서 고등학교 1년 과정 이상을 포함한 중·고교 교육 과정을 3년 이상 수료한 고등학교 졸업(예정)자	
	상사직원의 자녀		
	외국정부 또는 국제기구 근무자의 자녀		
	유치과학자 및 교수요원의 자녀		정부의 초청 또는 추천에 의하여 3년 이상 체류(근무) 중이거나 체류(근무)하고 귀국한 과학자 및 교수요원의 자녀로서, 외국의 학교에서 고등학교 1년 과정 이상을 포함한 중·고교 교육과정을 3년 이상 수료한 고등학교 졸업(예정)자
	영주 교포의 자녀	부모 및 학생 모두가 외국에서 3년 이상 영주하는 교포의 자녀로서, 외국의 학교에서 고등학교 1년 과정 이상을 포함한 중·고교 교육과정을 3년 이상 수료한 고등학교 졸업(예정)자	
	기타 재외 국민 의 자녀	해외 현지법인 근무자의 자녀	부모와 함께 적법한 절차로 외국에서 3년 이상 체류(근무)한 자로서, 외국의 학교에서 고등학교 1년 과정 이상을 포함한 중·고교 교육과정을 3년 이상 수료한 고등학교 졸업(예정)자 ※ 해외유학연수자는 해당 체류기간 중 근무자여야 함
		해외 현지 자영업자의 자녀	
		해외유학연수자의 자녀	
해외 목회·선교활동자의 자녀		소속 교단 총(노)회장의 추천을 받아 외국에서 3년 이상 목회 또는 선교활동을 목적으로 체류(근무)한 목회자 또는 선교자의 자녀로서, 외국의 학교에서 고등학교 1년 과정 이상을 포함한 중·고교 교육과정을 3년 이상 수료한 고등학교 졸업(예정)자	

※ 재외국민이란 외국에 거주하거나 장기적으로 체류하고 있는 국민을 의미합니다.

※ 부모 모두 외국인 학생의 경우 본 대학교 국제교류처(☎ 041-550-9069)에서 별도로 선발합니다.

1) 입학정원 2% 이내 모집 재외국민과 외국인 지원 자격기간 인정기준

(단위 : 개월)

자 격 구 분	학 생		보호자		배우자	비 고
	재학	체류	근무	체류	체류	
해외 근무자 자녀	36	27	36	24	24	- 학생의 재학기간과 보호자의 근무(거주) 기간은 동일 시기일 때만 인정 - 학생이 한국 학제 기준으로 2개 학기를 해당국에서 연속으로 이수한 경우 1년을 재학 및 거주한 것으로 인정
해외 영주 교포 자녀	36	27	36	24	24	
기타 재외국민 자녀	36	27	36	24	24	

2) 외국학교 및 재학기간 인정기준

가) 외국학교 인정기준

- 외국학교는 국내가 아닌 외국에 소재한 학교이어야 합니다.(국내 소재 외국인 학교는 인정하지 않습니다.)
- 부·모의 근무국에 소재한 학교만 인정합니다. 다만, 부모 근무국의 지역·종교·공산권 <이데올로기>등의 특성상 불가피하다고 재외공관장이 인정하는 경우 부모의 근무국이 아닌 제 3국 소재 학교는 예외적으로 인정합니다.

나) 재학기간 인정기준

- 고교 1년 포함 중·고교 교육과정을 3년 이상 수료한 자

다) 기타 자격기준

- 조기졸업, 월반, 중복 학기, 외국의 학제 차이 및 기타 사항에 대한 인정과 해석은 본 대학교에서 결정합니다.

라) 코로나바이러스감염증-19(COVID-19)로 인하여 지원자격 기간에 대한 소명자료를 제출하여 해당 기간을 인정받는 경우 재직기간, 재학기간, 체류기간 등을 산입하여 계산합니다.

나. 정원 제한 없는 재외국민과 외국인 및 북한이탈주민

자 격 구 분		자 격 요 건
재외국민	전 교육과정 해외 이수자	외국에서 우리나라 초·중등교육에 상응하는 교육과정을 전부 이수한 재외국민, 외국인 및 「국적법」 제6조제2항에 따라 귀화허가를 받은 사람 * 필요시 한국어능력시험(TOPIK) 3급 이상 취득자임을 확인하는 서류 요청
외국인		
북한이탈주민		「초·중등교육법시행령」에 의해 교육감이 학력심의위원회의 심의를 거쳐 12년 이상의 우리나라 학교 교육과정을 수료한 자에 상응한 학력을 가진 것으로 인정된 재(국내)고등학교 졸업(예정)자와 동등한 학력 소지자

* 부모 모두 외국인인 외국인의 경우 본 대학교 국제교류처(☎ 041-550-9069)에서 별도로 선발합니다.

○ 재외국민과 외국인 전 교육과정 인정기준

학년제	인정 여부 및 인정 조건	비고
10학년 이하	미인정	단, 학년제로 인해 부족한 학교 교육과정의 기간만큼은 해당국 대학에서 이수한 과정 기간을 고등학교 과정이수로 인정
11학년제	초·중등과정의 마지막 3년을 해당국에서 이수한 경우 고등학교 과정으로 인정	
12학년제	단 2개국 이상에서 11년 이상의 초·중등과정을 이수해야 인정	-
13학년 이상	10학년~12학년 또는 11학년~13학년을 해당국에서 이수한 경우 고등학교 과정으로 인정	-

* 비교란의 **부족한 학교 교육과정이란**: 해당국 학년제의 총 이수연수와 교육부에서 제시하고 있는 12년간의 차이 연수

4. 전형료 및 전형방법

가. 전형료

구 분	전 형 료		비고
	서류평가	면접평가	
전 모집단위	50,000원	15,000원	서류전형 탈락시 면접평가료(15,000원) 환불

※ 서류평가 전형료는 인터넷접수 대행업체 수수료(₩5,000)를 포함한 금액

나. 전형방법 및 반영 비율

모 집 단 위	전형방법	전형요소별 반영비율	
		서류전형	면접고사
전 모집단위	- 서류전형 - 면접	적합 · 부적합	100%

다. 면접고사

구 분	고 사 내 용
재외국민	인성 및 태도, 전공적성 및 비전, 문제해결능력
외 국 인	인성 및 태도, 전공적성(한국어) 및 비전, 문제해결능력

※ 면접고사 유의 사항

- 수험표와 신분증(학생증, 여권, 주민등록증, 운전면허증 중 1개)을 반드시 지참하여야 합니다.
- 수험표는 인터넷 접수 후 출력하여 고사 당일 지참하여야 합니다.
단, 수험표를 미 지참하였을 경우에는 본인의 신분증과 사진 1매를 지참하여 고사 시작 전에 진행본부에서 재교부 받아야 합니다.
- 인터넷 접수자가 수험표를 분실하였을 경우 원서접수 사이트에서 재 출력할 수 있습니다.
- 고사실 내에서는 휴대전화, 무선송·수신기 등 면접 진행에 방해가 되는 물품은 소지할 수 없습니다.
- 면접고사 일정 및 방법은 대·내외적인 환경으로 인하여 변경 될 수 있습니다.
- 면접고사의 일정은 본 대학교 입시 홈페이지(<http://ipsi.bu.ac.kr>)를 통하여 발표합니다.
- 면접고사 결시자는 불합격 처리하며, 결제된 전형료는 일체 반환하지 않습니다.
- 지원자가 모집인원에 미달된 경우라도 지원자의 지적·정서적 이유 등으로 본 대학교 입학에 문제가 있다고 판단될 경우 대학입학전형관리위원회의 심의를 거쳐 선발하지 않을 수 있습니다.

라. 동점자 처리 기준

모 집 단 위	동점자 처리기준
전 모집단위	① 외국 장기 체류자 ② 한국어능력시험(TOPIK) 상급자(전형요소 반영 시)

5. 제출서류 안내

제출서류	입학정원 2% 이내 모집단위							정원 제한 없는 모집단위		
	해외근무자의 자녀		영주 교포 자녀	기타재외국민의 자녀				전 교육과정 해외 이수자		북한 이탈 주민
	공무원 자녀, 상사직원 자녀, 외국정부 또는 국제기구 근무자 자녀	유치과학자 및 교수요원 자녀		현지 법인 근무자 자녀	현지 자영 업자 자녀	해외유학 연수자 자녀	해외 목회·선교 활동자 자녀	재외국민	외국인	
고등학교졸업(예정)증명서	○	○	○	○	○	○	○	○	○	
초·중·고 재학증명서 또는 학교생활기록부	○	○	○	○	○	○	○	○	○	△ (본인)
초·중·고 성적증명서 또는 학교생활기록부	○	○	○	○	○	○	○	○	○	
출신학교 관련 사항 기록표	○	○	○	○	○	○	○	○	○	△ (본인)
제 3국 수학 사유서	△ (해당자)	△ (해당자)	△ (해당자)	△ (해당자)	△ (해당자)	△ (해당자)	△ (해당자)	△ (해당자)	△ (해당자)	
본인, 부 또는 모의 가족관계증명서	○	○	○	○	○	○	○			
본인, 부모의 출입국사실증명서	○	○	○	○	○	○	○	△ (본인)	△ (본인)	
본인, 부모의 여권 사본	○	○	○	○	○	○	○	△ (본인)	△ (본인)	
본인의 기본증명서								○	○	
본인, 부모의 재외국민등록부등본 또는 해외거주사실증명서	○	○	○	○	○	○	○	○		
보호자의 경력증명서 또는 재직증명서	○	○	○	○		○	○			
소속교단 총(노)회장 추천서							○			
보호자 현지 근무처의 사업자등록증 또는 현지 법인 등기부등본	△ (상사직원)			○	○					
보호자 근무처의 현지 법인 법인세 납부이력 (개인소득세로 대체가능)				○						
보호자 운영한 자영업의 해외 세금납입증명서					○					
보호자 근무처 해당기관장의 초청서		○								
본인, 부모의 영주권 또는 시민권 사본			○						△ (본인)	
본인, 부모의 주민등록말소등본 또는 재외국민 표기가 된 주민등록등본			○							
북한이탈주민등록확인서										○
북한이탈주민 학력 확인서										○
고등학교 졸업학력 검정고시 합격증명서										△ (본인)

- ○ : 필수서류, △: 해당자 제출서류

- 서류 제출 대상자 중 [보호자]는 자격요건 기준을 충족하는 보호자(근무자)를 의미함

- 코로나바이러스감염증-19(COVID-19) 관련 지원자격 기간 증빙서류: 해당 학교의 휴학증명서, 해당 기관의 휴업증명서, 해당 국가 입·출국 제재 관련 증빙서류 등

- 중국 소재 교육기관 졸업자(수료자) '중국고등교육학력인증보고서 또는 '중국학위인증보고서 추가 제출 필요

- 모든 외국어 서류는 한국어로 번역공증을 받아야 함

6. 서류제출 시 유의 사항

- ① 입학원서는 원서접수 완료시점에 제출한 것으로 처리합니다.(추가제출 필요 없음)
- ② 외국에서 발행한 모든 서류(외국학교에서 발급한 각종 증명서 및 기타 공문서)는 반드시 해당국 정부 기관에서 '아포스티유 확인서'를 발급받거나 해당국 한국 영사관에서 '영사확인'을 받아 제출하여야 합니다.
- ③ 제출서류는 원본 제출을 원칙으로 합니다.
- ④ 한국어로 작성되지 않은 모든 서류는 반드시 한국어로 된 번역본을 공증 받아 원본을 제출하여야 합니다.
- ⑤ 중국 소재 교육기관 졸업자(수료자) '중국고등교육학력인증보고(<http://www.chsi.com.cn/>)' 또는 '중국 학위인증보고서(<http://www.cdgdc.edu.cn/>)' 추가 제출 필요합니다.
- ⑥ 모든 제출서류는 서류접수 마감일 기준 최근 3개월 이내 발급받은 서류만 인정하되, 재학/근무/거주 등에 관하여 귀국 시점에 발급받은 외국 서류는 예외로 합니다.
- ⑦ 교육부장관 인가를 받은 재외 한국학교(34개교)에서 발급한 학교생활기록부 및 졸업증명서 등 제 증빙 서류는 당해 학교장의 직인으로 재외공관 영사의 확인과 동일한 것으로 인정합니다.
- ⑧ 북한이탈주민을 제외한 재외국민과 외국인 모집 전형에 지원하는 모든 지원자는 "출신학교 관련 사항 기록표"를 작성하여 제출하여야 합니다.
- ⑨ 제출서류는 2020. 7. 29.(수) 13:00까지 도착분에 한하여 접수합니다.
- ⑩ 조기졸업, 월반, 성적 및 재학 기록 폐기 등 특이한 사유가 있는 경우 해당 학교 또는 해당국 교육기관에서 사유서를 발급받아 제출하여야 합니다.
- ⑪ 제출서류상의 개인 식별이 불가능한 경우 동일임을 증명하는 해당국 법원이나 재외공관장이 발행하는 동일인 증명서를 제출하여야 합니다.
- ⑫ 전형기간 중 필요에 따라 지원자에게 개별적으로 추가 서류를 요청할 수 있습니다.
- ⑬ 제출된 서류는 일체 반환하지 아니하며, 서류 제출기한 내 미제출 시 사정 대상에서 제외합니다.
- ⑭ 제출 서류의 허위 기재, 기재누락, 변조, 지원자격 미달, 기타 부정한 방법으로 입학한 사실이 밝혀질 경우 발생하는 모든 책임은 수험생에게 있으며, 입학한 후에도 합격 및 입학을 취소하고 "학교수업료 및 입학금에 관한 규칙"의 별표 「수업료 또는 입학금의 반환기준」에 따라 반환합니다.
- ⑮ 아포스티유 소개

■ '아포스티유 협약'이란?

- 명칭 : The Convention Abolishing the Requirement of Legalization for Foreign Public Document (외국 공문서에 대한 인증의 요구를 폐지하는 협약)
- 협약 가입국들 사이에서 공문서의 상호간 인증을 보다 용이하게 하기 위해, 외국의 공관의 영사확인 등 복잡한 인증 절차를 폐지하는 대신 공문서 발행 국가가 이를 확인(Legalization)하는 내용을 골자로 하는 다자간 협약

■ '아포스티유 확인서'발급 방법

- 외국에서 초·중·고등교육과정의 일부 또는 전부를 이수하고 귀국하여 대학입학전형에 응시하고자 하는 경우 가. 외국에서 졸업(예정)한 학교의 재학증명서, 성적증명서, 졸업(예정)증명서 등을 발급 나. 외국 학교에서 발급받은 각종 증명서에 대하여 '아포스티유 확인서'를 당해 학교 소재국에서 지정한 정부기관에서 발급받아야 합니다.

▶ 아포스티유 확인서 발급기관은 해당국 정부에서 지정한 기관임

▶ 아포스티유 협약국이 아닌 경우 기존처럼 학교 소재국 한국영사관에서 "영사확인"을 받아 제출

다. 아포스티유 확인서 발급대상

▶ 국·공립학교 발행 공문서 및 각종 증명서

▶ 사립학교 공문서 및 각종 증명서 중 해당국 공증기관이 공증한 문서

※ 사립학교 공문서 및 각종 증명서는 공증 후 아포스티유 확인서 발급을 신청하여야 합니다.

■ '아포스티유 확인서'효력

- 아포스티유 확인을 받은 협약 가입국 공문서(공증문서 포함)는 국내에서 우리나라 공문서와 동일한 효력을 가지게 됩니다.
- 은행, 관공서, 회사, 법률사무소, 학교 등 외국 공문서를 처리하는 기관 또는 업체는 협약 가입국의 아포스티유 확인서가 부착된 공문서(공증문서)에 대해서 재외공관공증법에 따른 우리나라 영사가 확인한 문서와 같은 효력을 인정합니다.
- 외국 공문서에 부착된 아포스티유의 진정성을 확인하고자 하는 기관이나 업체는 해당 국가 주한 공관 또는 외교통상부에 해당 아포스티유의 일련번호, 서명자 등의 조회를 요청할 수 있습니다.

IV. 부록

1. 시설 및 교통편 안내

가. 백석생활관(기숙사) 안내

1) 시설 및 수용현황

건물명	수용인원	호실수	시설	부대시설	기타
캠퍼스타운	56명	56실 (1인 1실)	침대, 옷장, 책상, 책장, 의자, 에어컨	휴게실, 세탁기	원룸형으로 호실별 화장실, 샤워실, 빨래건조대
백석생활관	1,761명	일반실 876실 (2인 1실) 장애인실 9실 (1인 1실)	침대, 옷장, 책상, 책장, 냉장고, 신발장, 바닥온돌난방, 시스템에어컨, 최고급위생도기(비데설치), 샤워실, 화장실	스터디룸, 컨퍼런스룸, 컴퓨터실, 휘트니스 센터, 편의점, 세탁실, 커피전문점, 기도실, 식당, 휴게실	원룸형으로 호실별 화장실, 샤워실이 분리 설치

2) 모집안내

- 모집 시기

- 1학기 : 2월초 / 합격자 발표 : 2월 중순(1월 중순 이후 학교 홈페이지에서 모집 공고)
- 2학기 : 6월말 ~ 7월초 / 합격자 발표 : 7월 중순(6월 중순 학교 홈페이지에서 모집공고)

- 신청 방법[백석생활관 홈페이지(<http://dormitory.bu.ac.kr/>)]

- 신·편입생 : 생활관 홈페이지에서 학기 중 입사 → 신·편입생 입사 신청
- 재(복)학생 : 생활관 홈페이지에서 학기 중 입사 → 입사 신청

- 선발 방법

- 우선선발 : 장애인, 국민기초생활수급자(생계급여형), 시설출신자
- 신·편입생 : 원거리, 입학성적 감안하여 선발
- 재(복)학생 : 직전 학기성적, 원거리 감안하여 선발

- 제출 서류

- 결핵검진확인서 또는 소견서(입실 기준으로 3개월 이내)-결핵검진확인서 미제출 시 입실 불가
- 우선 선발 대상자 관련 증빙서류(해당자에 한함)

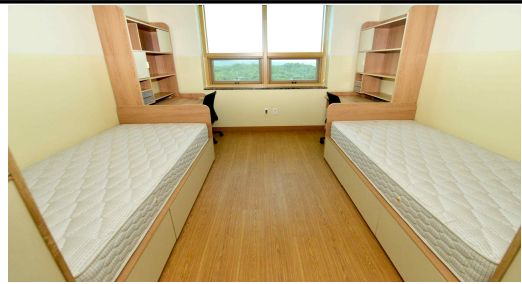
3) 기숙사 비용 및 백석생활관 내·외부 사진

건물명	구분	입사비	비고
캠퍼스타운	1인 1실	875,000원	- 2020학년도 1학기 기준이며 추후 변경될 수 있음 - 식비 미포함 금액임
백석생활관	2인 1실	1,200,000원	



백석생활관 전경

☎ 041) 580 - 3603 ~ 5



나. 건물배치도



- | | | | |
|--------|-----------|---------|--------------|
| ① 진리관 | ⑦ 은혜관 | ⑬ 예술대학동 | ⑲ 백석생활관 |
| ② 자유관 | ⑧ 지혜관 | ⑭ 교보재창고 | ⑳ 글로벌외식관 |
| ③ 음악관 | ⑨ 학생복지관 | ⑮ 창조관 | ㉑ 스포츠센터 |
| ④ 교수회관 | ⑩ 백석홀 | ⑯ 승리관 | ㉒ ㉓ ㉔ ㉕ 건축예정 |
| ⑤ 인성관 | ⑪ 본부동 | ⑰ 체육관 | |
| ⑥ 목양관 | ⑫ 백석학술정보관 | ⑱ 조형관 | |

다. 교통편 안내

주요 교통편	세부사항
서틀버스	<p>• 등교 시 : 두정역 ⇒ 학교 • 하교 시 : 학교 ⇒ 천안역</p>
수도권 전철 1호선	<ul style="list-style-type: none"> 1호선 두정역 하차 시 : 역 건너편에서 14번 버스 이용(교내 하차) 1호선 천안역 하차 시 : 1번 출구 중앙시장 방향 길 건너 올리비아로렌 앞에서 700, 701, 702, 710번 버스 이용(정문 하차)
고속버스·시외버스 이용	<ul style="list-style-type: none"> 천안 터미널 하차, 터미널 맞은편에서 14, 700, 701, 702, 710번 버스 이용(정문 하차)
통학버스 이용	<ul style="list-style-type: none"> 서울 : 교대역, 잠실역, 영등포역, 노원역, 사당역 경기 : 일산(마두역), 구리(LIG 빌딩 앞), 부천(송내역), 안산(중앙역, 상록수역), 안양(안양역, 범계역), 성남(모란역 11번 출구 풍생고 앞), 분당(아탑역), 죽전(경부고속도로 죽전정류장), 용인(용인시외버스터미널 공용 주차장 앞, 명지대 사거리 근처 삼성디지털 앞, 강남대 삼거리 굿모닝외과 건물 앞, 신갈 고속시외버스터미널 정류소), 동수원(법원사거리, 영통입구, 수원 TG 앞), 동탄(동탄 CGV 앞), 평택·송탄(송탄터미널, 평택터미널 교보생명 앞, 평택대학교 앞) 인천 : 문학경기장역
자가용 이용	<ul style="list-style-type: none"> 경부고속도로 천안 요금소를 나와 성거 방향으로 우회전하여 약 1.5km 직진

자가용 이용

• 경부고속도로 천안 요금소를 나와 성거방면으로 우회전하여 약 1.5km 직진



2. 제출양식 안내

[첨부 1] 출신학교 관련 사항 기록표

출신학교 관련 사항 기록표 (Information on schools)

성명	수험번호	지원학부(과,전공)	연락번호	
			1	2

■ 재학현황

학교명	학제 및 교육연한			재학 현황								
	초(년)	중(년)	고(년)	최초 학년 시작일			최종 학년 종료일			방학(평균)기간		
				년	월	일	년	월	일	여름	겨울	
											~	~
											~	~
											~	~
											~	~
											~	~

* 외국학교가 속하는 초·중·고 학제부분에 교육연한을 기입할 것.

■ 학교현황

학교명	소재국	주소	연락번호		Homepage / E-mail
			행정실	FAX	

* 학교명과 주소는 반드시 공식명칭을 사용하여 정확히 기입하며 전화번호와 팩스번호는 국가번호와 지역번호를 반드시 함께 표기할 것. 예) 82-2-858-7141)

■ 특이사항

초등학교(1-6학년)	
중학교(7-9학년)	
고등학교(10-12학년)	
기 타	

* 외국학교의 학기제도(1년 2학기제 or 1년 4학기제 등), 외국학교로의 입학/ 전학 /편입학하는 과정에서 발생한 학기 조정사항, 중복수학, 월반, 조기졸업 등 각 교육과정 이수 시 발생한 특이사항 작성

※ 본 양식은 원서접수가 완료되면 원서접수 사이트에서 출력이 가능함



소속교단 총(노)회장 추천서

1. 인적사항

지원자	지원 모집단위		생년월일	
	성명		전화번호	
보호자	성명		생년월일	
	지원자와 관계		전화번호	
	해외목회 국가명		해외 목회기간	
소속교회	교회명		소속교단	
			목사인수 년·월·일	
	소재지		전화번호	

2. 추천내용

SAMPLE

추천내용 작성란

- 한국교회연합(한교연), 한국교회총연합회(한교총), 한국장로회총연합회(한장총)에서 인정한 교단 경력에 한합니다.

20

추천인 :

총(노)회장 (인)

백석대학교총장 귀하

※ 본 양식은 원서접수가 완료되면 원서접수 사이트에서 출력이 가능함



제 3국 수학 사유서

1. 지원자 및 지원사항

지원사항	수험번호		지원 모집단위	
지원자	성 명		생년월일	
	주 소		전 화 번 호	
보호자	보 호 자 근무국가		학생 수학국가	
	보호자의 해외근무기간		학생의 해외수학기간	

2. 제 3국 수학 사유

SAMPLE

20

보호자 : (인)
본 인 : (인)

백석대학교총장 귀하

- ❖ 학생의 수학국가가 보호자의 근무국과 상이할 경우 그 사유를 양식에 맞춰 작성하여 주시기 바랍니다.
- ❖ 특례기간에 해당하는 보호자의 근무국가와 학생의 수학국가가 복수일 경우 각각의 국가명과 국가에서의 수학기간을 모두 기재하여 주시기 바랍니다.

※ 본 양식은 원서접수가 완료되면 원서접수 사이트에서 출력이 가능함